



אלטשולר שחם גמל ופנסיה בע"מ

דוח דירקטוריון

ליום 30 בספטמבר, 2015

תוכן העניינים:

פרק	נושא	עמוד
1	מאפיינים כללים של החברה	
	א. כללי	3
	ב. פירוט האחזקות של בעלי המניות	4
	ג. מספרי מס הכנסה של קופות הגמל וקרנות הפנסיה ותקרת שיעורי הפרשות מירבית	5-6
	ד. שווי זכויות עמיתים בקופות הגמל ובקרנות הפנסיה	7-8
	ה. מספר חשבונות עמיתים בקופות הגמל ובקרנות הפנסיה	8
	ו. פירוט חברות המעניקות שירותים מקצועיים	9
	ז. מסמכי היסוד של החברה	9
	ח. מצב עסקי החברה ותוצאות הפעילות	10-11
	ט. אירועים מהותיים בתקופת הדו"ח	12
	י. אירועים לאחר תקופת הדוח	12
	יא. הליכים משפטיים	13
2	התפתחויות מאקרו כלכליות	14-15
3	התפתחויות בשוק ההון והכספים והקשרן למדיניות השקעות	16-17
4	מגמות והתפתחויות בענף קופות הגמל וקרנות הפנסיה	18
5	תיאור מצבן הכספי של הקופות והקרנות שבניהול החברה	19-21
6	גורמי סיכון	22-24
7	אחריות ההנהלה על הבקרה הפנימית על הדיווח הכספי	25
8	פרטים על הנהלת החברה המנהלת	
	א. דירקטוריון החברה והועדות	26-29
	ב. נושאי המשרה	30-31
	ג. תשלומים לנושאי משרה בכירה או עובדי החברה המנהלת	32
9	אופן ניהול החברה	33-35
10	הצהרות הנהלה	36-37

פרק 1: מאפיינים כללים של החברה

כללי

א.

אלטשולר שחם גמל ופנסיה בע"מ (להלן: "החברה" או "החברה המנהלת" או "אלטשולר שחם גמל") מתכבדת להציג את דוח הדירקטוריון לרבעון השלישי של שנת 2015 (להלן: "תקופת הדו"ח"). החברה הינה חברה מנהלת בהתאם לחוק הפיקוח על שירותים פיננסיים (קופות גמל), תשס"ה-2005 (להלן: "החוק"), אשר התאגדה ביום 9 בדצמבר, 2001. מאז הקמתה מנהלת החברה קופות גמל והחל מחודש יולי 2008 מנהלת החברה גם קרנות פנסיה. נכון ליום 30.09.2015 (להלן: "מועד הדו"ח") בניהול החברה 3 קופות גמל ו-2 קרנות פנסיה (להלן: "הקופות"), כדלקמן:

שם הקופה/קרן	סוג הקופה	תחילת הפעילות
אלטשולר שחם גמל	תגמולים ופיצויים	אפריל 2005 **
אלטשולר שחם השתלמות	קרן השתלמות	אפריל 2005 **
אלטשולר שחם פיצויים	קופה מרכזית לפיצויים	אפריל 2005 **
אלטשולר שחם פנסיה מקיפה	קרן פנסיה	יולי 2008
אלטשולר שחם פנסיה כללית	קרן פנסיה	יולי 2008

* הקופות הינן קופות פרטיות.

** לקופות אלה מוזגו קופות גמל שהחלו את פעילותן בשנת 2001.

ב. פירוט האחזקות של בעלי המניות בחברת אלטשולר שחם גמל ופנסיה בע"מ:

נכון למועד הדו"ח, החברה מוחזקת על ידי בעלי המניות, כדלקמן:

1. אלטשולר שחם בע"מ - 61.75% אשר מוחזקת על ידי בעלי המניות:

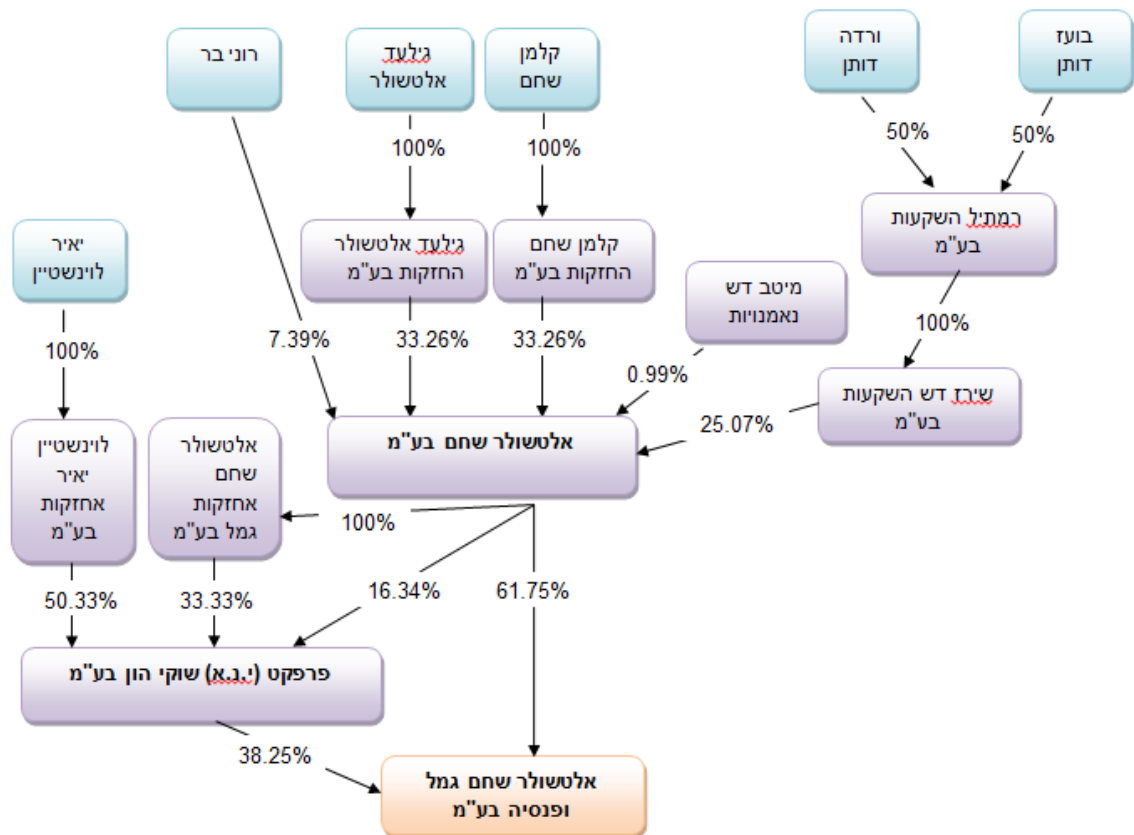
- גילעד אלטשולר החזקות בע"מ בשליטת גילעד אלטשולר – 33.26%
- קלמן שחם החזקות בע"מ בשליטת קלמן שחם – 33.26%
- רוני בר – 7.39%
- שירז דש השקעות בע"מ (המוחזקת ב- 100% על ידי חברת רמתיל השקעות בע"מ שבשליטת בועז וורדה דותן) – 25.07%
- מיטב דש נאמנויות בע"מ – 0.99% (מוחזק בנאמנות)

* חברת אלטשולר שחם בע"מ מחזיקה באלטשולר שחם גמל גם באופן עקיף באמצעות חברת פרפקט (י.ג.א) שוקי הון בע"מ, כך שסך החזקותיה מסתכם ל-80.75%.

2. פרפקט (י.ג.א) שוקי הון בע"מ - 38.25% אשר מוחזקת על ידי בעלי המניות:

- לוינסטיין יאיר אחזקות בע"מ בשליטת יאיר לוינסטיין – 50.33%
- אלטשולר שחם אחזקות גמל בע"מ בשליטת אלטשולר שחם בע"מ – 33.33%
- אלטשולר שחם בע"מ – 16.34%

להלן תרשים האחזקות של החברה:



ג. מספרי מס הכנסה של קופות הגמל וקרנות הפנסיה ותקרת שיעורי הפרשות מירבית:

1. קופות גמל – לעצמאיים, שכירים וקופות אישיות לפיצויים:

מספר אישור במס הכנסה	שם הקופה - אלטשולר שחם גמל
1092	אלטשולר שחם גמל כללי
1375	אלטשולר שחם גמל מניות
1288	אלטשולר שחם גמל גולד
1376	אלטשולר שחם גמל אג"ח
1395	אלטשולר שחם גמל אג"ח ממשלתי
546	אלטשולר שחם גמל להיט קלאסי
1394	אלטשולר שחם גמל כספית

הפרשות מעביד: עד 7.5% מגובה השכר המדווח ברוטו ועד התקרה המותרת, לפי השיעורים והתנאים הקבועים בתקנה 19 לתקנות מס הכנסה (כללים לאישור וניהול קופות גמל) תשכ"ד – 1964 (להלן: "תקנות מס הכנסה").

הפרשות עובד: עד 7% מגובה השכר המדווח ברוטו ועד התקרה המותרת, לפי השיעורים והתנאים הקבועים בתקנה 19 לתקנות מס הכנסה.

הפרשות מעביד לפיצויים: עד 8.33% משכר העובד.

הפרשות עצמאי: עד גובה התקרה המותרת לפי תקנות מס הכנסה.

2. קרנות השתלמות- לשכירים ולעצמאיים:

מספר אישור במס הכנסה	שם הקופה - אלטשולר שחם השתלמות
1093	אלטשולר שחם השתלמות כללי
1377	אלטשולר שחם השתלמות מניות
1290	אלטשולר שחם השתלמות גולד
1378	אלטשולר שחם השתלמות אג"ח
1399	אלטשולר שחם השתלמות אג"ח ממשלתי
558	אלטשולר שחם השתלמות נירית קלאסי
1398	אלטשולר שחם השתלמות כספית

הפרשות מעביד: עד 7.5% מגובה השכר ברוטו ועד התקרה המותרת.

הפרשות עובד: עד 2.5% מגובה השכר ברוטו ועד התקרה המותרת, ובלבד שהשיעורים לא יעלו על השיעורים הנקובים בהסכם קיבוצי, והפרשות העובד לא יפחתו משליש מהפרשות המעביד.

הפרשות עצמאי: הפקדות יחיד שיש לו בשנת המס הכנסה מעסק או ממשלח יד.

3. קופות מרכזיות לפיצויים – למעבידים:

שם הקופה – אלטשולר שחם פיצויים	מספר אישור במס הכנסה
אלטשולר שחם פיצויים כללי	1094
אלטשולר שחם פיצויים אג"ח	1417
אלטשולר שחם פיצויים כספית	2008
אשכול שחם פיצויים קלאסי	588

הפרשות מעביד: עד 8.33% מהשכר.

החל מינואר 2008, לא ניתן לפתוח קופות מרכזיות לפיצויים חדשות. בגין קופות קיימות - החל מינואר 2011 - לא ניתן לבצע הפקדות לקופות אלו.

4. קרנות פנסיה חדשות:

שם הקרן	מספר אישור במס הכנסה
אלטשולר שחם פנסיה מקיפה	1328
אלטשולר שחם פנסיה כללית	1329

הפרשות מעביד: עד 7.5% מהשכר המדווח ועד התקרה המותרת, לפי השיעורים והתנאים הקבועים בתקנה 19 לתקנות מס הכנסה.

הפרשות עובד: עד 7% מהשכר המדווח ועד התקרה המותרת, לפי השיעורים והתנאים הקבועים בתקנה 19 לתקנות מס הכנסה.

הפרשות מעביד לפיצויים: עד 8.33% משכר העובד לפיצויים.

בקרן הפנסיה המקיפה: סך הפרשות המעביד והעובד לא יעלו על 20.5% מפעמיים השכר הממוצע במשק. לגבי הפרשות עצמאי- ההפקדות החודשיות לא יעלו על התקרה המותרת של 20.5% מפעמיים השכר הממוצע במשק, המהוות 16% מהשכר המבוטח.

ד. שווי זכויות עמיתים בקופות הגמל ובקרנות הפנסיה ליום 30 בספטמבר 2015

(באלפי ש"ח)

1. קופות הגמל:

שם הקופה	סה"כ זכויות עמיתים ליום 30 בספטמבר 2015
אלטשולר שחם גמל כללי	9,056,933
אלטשולר שחם גמל מניות	278,072
אלטשולר שחם גמל גולד	1,071,771
אלטשולר שחם גמל אג"ח	359,225
אלטשולר שחם גמל אג"ח ממשלתי	110,178
אלטשולר שחם גמל כספית	49,511
אלטשולר שחם גמל להיט קלאסי	4,766,944
סה"כ	15,692,634

2. קרנות השתלמות:

שם הקופה	סה"כ זכויות עמיתים ליום 30 בספטמבר 2015
אלטשולר שחם השתלמות כללי	10,898,838
אלטשולר שחם השתלמות מניות	434,370
אלטשולר שחם השתלמות גולד	1,383,529
אלטשולר שחם השתלמות אג"ח	360,306
אלטשולר שחם השתלמות אג"ח ממשלתי	134,240
אלטשולר שחם השתלמות כספית	43,593
אלטשולר שחם השתלמות נירית קלאסי	5,642,289
סה"כ	18,897,165

3. קופות מרכזיות לפיצויים:

שם הקופה	סה"כ זכויות עמיתים ליום 30 בספטמבר 2015
אלטשולר שחם פיצויים כללי	839,134
אלטשולר שחם פיצויים אג"ח	67,255
אלטשולר שחם פיצויים כספית	4,551
אלטשולר שחם פיצויים קלאסי	212,452
סה"כ	1,123,392

שם הקרן	סה"כ זכויות עמיתים ליום 30 בספטמבר 2015
אלטשולר שחם פנסיה מקיפה	482,611
אלטשולר שחם פנסיה כללית	26,450
סה"כ	509,061

ה. מספר חשבונות עמיתים בקופות הגמל ובקרנות הפנסיה ליום 30 בספטמבר 2015:

שם הקופה	שם הבנק/הגוף המתפעל	שכירים	עצמאיים	מעסיקים	סה"כ
אלטשולר שחם גמל	בנק לאומי	116,826	106,654	-	223,480
אלטשולר שחם השתלמות	בנק לאומי	246,160	39,503	-	285,663
אלטשולר שחם מרכזית לפיצויים	בנק לאומי	-	-	2,305	2,305
אלטשולר שחם פנסיה כללית	תפעול גמל	1,036	82	-	1,118
אלטשולר שחם פנסיה מקיפה	תפעול גמל	9,643	469	-	10,112
סה"כ		373,665	146,708	2,305	522,678

ו. חברות המעניקות שירותים מקצועיים:

נכון למועד הדו"ח, בתחום הפעילות של קופות הגמל לחברה שני ספקים מרכזיים המעניקים שירותים מקצועיים:

1. בנק לאומי (לאומי שירותי שוק ההון בע"מ) - מעניק לחברה שירותי תפעול עבור הקופות: אלטשולר שחם גמל, אלטשולר שחם השתלמות ואלטשולר שחם פיצויים.
2. חברת ג'נריקס, שהינה צד קשור לחברה, מספקת מערכת מחשוב לניהול זכויות עמיתים.

בתחום הפעילות של קרנות הפנסיה לחברה שני נותני שירותים מקצועיים מרכזיים:

1. חברת תפעול גמל בע"מ המעניקה לחברה שירותי תפעול לקרנות הפנסיה.
2. חברת ביטוח המשנה הבינלאומית SCOR המספקת ביטוח משנה לכיסוי הביטוחי הניתן לעמיתים קרן הפנסיה המקיפה.

ז. מסמכי היסוד של החברה:

- ביום 15 בינואר 2015, תוקן תקנון החברה. התיקון עסק בשינוי מנגנון זכויות הוטו של בעלי המניות בעת מכירת החברה, לקיחת הלוואה בנסיבות מסוימות וביחס לאישור גידול בתקציב.

ה. מצב עסקי החברה ותוצאות הפעילות:

1. המצב הכספי של החברה:

סך נכסי קופות הגמל וקרנות הפנסיה שבניהולה של החברה ליום 30 בספטמבר, 2015 הסתכמו לסך של כ-36.22 מיליארד ש"ח. להלן פרטים לגבי סעיפים עיקריים מתוך מאזן החברה המנהלת (באלפי ש"ח):

ליום 31 בדצמבר 2014	ליום 30 בספטמבר 2015	
178,453	220,156	נכסים
33,472	41,486	השקעות פיננסיות
13,164	36,417	מזומנים ושווה מזומנים
225,089	298,059	סה"כ נכסים
104,660	121,311	הון
120,429	176,748	התחייבויות
225,089	298,059	סה"כ התחייבויות והון עצמי

סך ההשקעות הפיננסיות ויתרות המזומנים של החברה הסתכמו לסך של 77,903 אלפי ש"ח המהווים כ-26.1% מסך המאזן.

יתרת הנכסים הסתכמו לסך של 220,156 אלפי ש"ח המהווים כ-73.9% מסך המאזן. ההון העצמי של החברה הסתכם לסך של 121,311 אלפי ש"ח המהווים כ-40.7% מסך המאזן. התחייבויות החברה הסתכמו לסך של 176,748 אלפי ש"ח המהווים כ-59.3% מסך המאזן.

2. תוצאות הפעילות

להלן פרטים לגבי סעיפים עיקריים מתוך הדוח על הרווח הכולל (באלפי ש"ח):

לשנה שהסתיימה ביום 31 בדצמבר 2014	לתקופה שהסתיימה ביום 30 בספטמבר 2015	
		הכנסות
252,914	224,429	מניהול קופות גמל וקרנות פנסיה
1,320	1,523	הכנסות מימון
		הוצאות
102,030	86,405	עמלות, הוצאות שיווק והוצאות רכישה אחרות
108,956	79,256	הוצאות הנהלה וכלליות
4,760	3,553	הוצאות אחרות
1,559	2,522	הוצאות מימון
36,929	54,216	רווח לפני מס

הסבר לסעיפי הרווח וההפסד:

הכנסות - היקף הנכסים של קופות הגמל וקרנות הפנסיה המנוהלות ע"י החברה ליום 30 בספטמבר, 2015 הסתכם לסך של כ- 36.22 מיליארד ש"ח, אשר הניבו לתקופת הדוח סך של כ- 224,429 אלפי ש"ח.

עמלות, הוצאות שיווק והוצאות רכישה נדחות - כוללות בעיקר עמלות שוטפות למשווקים חיצוניים.

הוצאות הנהלה וכלליות - כוללות בעיקר שכר עבודה ונלוות, דמי תפעול בנקים, הוצאות לחברה האם בגין שירותים שהתקבלו בתקופת הדוח ופרסום ויחסי ציבור.

רו"ח המבקר של החברה מנהלת לא הפנה בחוות דעתו את תשומת ליבה של החברה לאירועים מהותיים אשר יש בהם כדי להשפיע על התוצאות הכספיות.

3. מקורות מימון

• מסגרות אשראי:

- לחברה מסגרת אשראי בנקאית בסך 1,500 אלפי ש"ח בריבית שנתית בשיעור של פריים. נכון ליום 30 בספטמבר, 2015 לא נוצלה מסגרת אשראי זו.
- לחברה מסגרת אשראי בנקאית בסך 3,500 אלפי ש"ח בריבית שנתית בשיעור פריים + 0.5. נכון ליום 30 בספטמבר, 2015 לא נוצלה מסגרת אשראי זו.
- הלוואות בנקאיות:
 - ביום 31 ביולי, 2013 נחתם הסכם הלוואה מול תאגיד בנקאי, במסגרתו נטלה החברה הלוואה בסך 18 מיליון ש"ח. הוצאות המימון שנוקפו בתקופת הדוח בגין הלוואה זו מסתכמות לסך של 288 אלפי ש"ח.
 - ביום 29 בינואר 2015 חתמה החברה על הסכם למסגרת הלוואה בסך של 80 מיליון ש"ח. ביום 1 בפברואר 2015, ניצלה החברה הלוואה בגובה של 55 מיליון ש"ח הנושאת ריבית שנתית נומינלית בשיעור של 3.3%. ביום 26 בפברואר, 2015 נלקחה הלוואה נוספת בסך 5 מיליון ש"ח הנושאת ריבית שנתית נומינלית בשיעור של 3.28%. ביום 23 ביוני, 2015 נלקחה הלוואה נוספת בסך 3 מיליון ש"ח הנושאת ריבית שנתית נומינלית משתנה בשיעור של פריים + 1.23%. ביום 24 בספטמבר, 2015 נלקחה הלוואה נוספת בסך 3 מיליון ש"ח הנושאת ריבית שנתית נומינלית בשיעור של 3.43% הוצאות המימון שנוקפו בגין הלוואה זו בתקופת הדוח מסתכמות לסך של 1,445 אלפי ש"ח.
 - בחודש מרץ, 2015 חתמה החברה על הסכם למסגרת הלוואה בסך 42 מיליון ש"ח, מתוכה בתקופת הדוח ניצלה החברה הלוואה בגובה של 36 מיליון ש"ח שנלקחה ביום 24 במרץ 2015 הנושאת ריבית שנתית נומינלית בשיעור של 2.105%. הוצאות המימון שנוקפו בגין הלוואה זו בתקופת הדוח מסתכמות לסך של 604 אלפי ש"ח.

להבטחת הלוואות המפורטות לעיל חתמה החברה על התחייבויות לעמידה באמות מידה פיננסיות. נכון לתאריך הדו"ח החברה עומדת בהתחייבויותיה באמות המידה הפיננסיות.

ט. אירועים מהותיים בתקופת הדו"ח:

- ביום 1 בינואר 2015 מונה מר צפריר זנזורי כסמנכ"ל מכירות והפצה.
- ביום 1 במאי 2015 מונתה ליאור לוי כמנהלת קרנות הפנסיה של החברה.
- ביום 1 בינואר 2015 נכנס לתוקף תיקון תקנון קרן הפנסיה המקיפה שבניהול החברה אשר קיבל את אישור הממונה על אגף שוק ההון במשרד האוצר.
- ביום 25 בינואר 2015, ביום 26 בפברואר 2015, ביום 23 ביוני 2015 וביום 30 בספטמבר 2015 הנפיקה החברה ארבעה שטרי הון בסכומים של 55 מיליון ש"ח 5 מיליון ש"ח 3 מיליון ש"ח ו-3 מיליון ש"ח (בהתאמה) לחברת אלטשולר שחם ניהול פיננסי בע"מ (צד קשור).
- ביום 29 בינואר 2015, חתמה החברה על הסכם למסגרת ההלוואה בסך 80 מיליון ש"ח. לפרטי הסכם ההלוואה, ראה סעיף ח.3 בדבר מקורות מימון.
- ביום 1 בפברואר 2015 נכנסה קבוצת אלטשולר שחם לתחום פעילות חדש במסגרתו החלה לפעול אלטשולר שחם חברת ביטוח בע"מ (להלן: "חברת הביטוח"). במועד זה החלה החברה להעניק שירותים לחברת הביטוח.
- ביום 23 במרץ 2015 חתמה החברה על הסכם למסגרת ההלוואה בסך 42 מיליון ש"ח. לפרטי הסכם ההלוואה, ראה סעיף ח.3 בדבר מקורות מימון.
- ביום 28 במאי 2015, נחתם בין החברה לצד קשור פרפקט (י.נ.א) שוקי הון בע"מ (להלן: "פרפקט"), הסכם המגדיר את מתן השירותים והתמורה בגינם בין פרפקט לחברה. כתוצאה מכך בוטל החל מה-1 ליוני, 2015 הסכם למתן שירותים בין החברה לחברת אלטשולר שחם בע"מ.
- ביום 28 במאי 2015, ולאחר מכן ביום 9 ביולי 2015 תוקן הסכם מתן השירותים שניתנים על ידי החברה לחברת הביטוח.
- ביום 28 במאי 2015, נחתם הסכם מתן שירותים בין אלטשולר שחם סוכנות לביטוח בע"מ (להלן: "הסוכנות") לחברה.
- ביום 28 במאי 2015, תוקן הסכם מתן שירותים שניתנים על ידי החברה לחברת אלטשולר שחם בע"מ.
- ביום 1 ביוני 2015 סיים מר יאיר לוינשטיין את כהונתו כדירקטור בחברה.
- ביום 1 ביוני 2015 מונה מר ראובן אלקס כדירקטור בחברה.
- ביום 1 ביוני 2015 הוארכה כהונתו של מר אריאל קרן כדירקטור חיצוני בחברה לשלוש שנים נוספות.
- ביום 9 ביולי, 2015 אישרה החברה חלוקת דיבידנד בסך 12 מיליון ש"ח לבעלי מניותיה.
- ביום 9 ביולי, 2015 נחתם הסכם בין חברת הביטוח לחברה בגין מתן שירותים שנותנת חברת הביטוח לחברה. תוקף ההסכם הינו מיום 1 לינואר, 2015.

י. אירועים לאחר תקופת הדו"ח:

- במהלך חודש אוקטובר 2015, הוגש לאישור הממונה על שוק ההון תקנון חדש לקרן הפנסיה המקיפה. מהות השינוי הינו התאמה לחוזר מספר 1-3-2015, קצבת נכות בקרן פנסיה במקרה של זכאות לקצבה ממקור אחר וכן התאמה לחוזר 2015-9-29 שעיקרו מסלולי השקעה. כמו כן, במהלך חודש אוקטובר 2015, הוגשו לאישור הממונה על שוק ההון תקנונים חדשים בקופות הגמל. מהות השינוי הינה התאמה לחוזר 2015-9-29 שעיקרו מסלולי השקעה.
- במהלך חודש אוקטובר 2015, התקבל אישור הממונה על שוק ההון לתיקון תקנוני קרנות הפנסיה וקופות הגמל במסגרתם הותאמו מסלולי ההשקעה לחוזר 2015-9-29 ואושרו פתיחת מסלולי ברירת מחדל תלויי גיל בקופת הגמל וקרנות הפנסיה, כדלקמן: מסלול לבני 50 ומטה, מסלול לבני 50-60 ומסלול לבני 60 ומעלה.
- ביום 8 באוקטובר 2015, תוקן הסכם מתן שירותים בין אלטשולר שחם ניהול קרנות נאמנות בע"מ לחברה.

יא. הליכים משפטיים:

נכון ליום 30 בספטמבר, 2015 מתנהלים נגד החברה ההליכים המשפטיים הבאים:

- בשל תחום עיסוקה, מקבלת החברה במהלך העסקים הרגיל פניות מלקוחות הכוללות טענות שונות. חלק מהפניות עלולות להוביל להגשת תביעות משפטיות כנגד החברה. נכון למועד חתימה על הדוח, קיימת תביעה אחת כנגד החברה מצד לקוח החברה שאינה בסכום מהותי.
- תביעה של סוכן כנגד החברה המתנהלת בבית משפט השלום. התביעה נסובה על טענת הסוכן בדבר תשלומים שונים המגיעים לו, לכאורה, מהחברה. בגין תביעה זו - החברה מעריכה בהסתברות של מעל 50% כי הסכום שבו תחויב לשלם לא יעלה על סך של 400 אלפי ש"ח.
- בקשה לאישור תביעה כתובענה ייצוגית של לקוח אשר הוגשה בבית המשפט המחוזי בתל אביב בסך של 140,000 אלפי ש"ח. התובענה נסובה על טענות בדבר הפסד תשואה במעבר בין מסלולי השקעה בקופת גמל. החברה קיבלה לידיה את הבקשה לאישור התובענה כייצוגית ומצויה בשלבים ראשוניים של בירור העובדות והטענות המשפטיות נשוא התובענה. החברה בדעה כי בשל השלב המקדמי בו מצוי ההליך, לא ניתן להעריך את סיכויי הבקשה והתביעה.

פרק 2: התפתחויות מקרו כלכליות והקשרן למדיניות ההשקעות

סביבה כלכלית והשפעת גורמים חיצוניים על פעילות החברה

הכלכלה המקומית הציגה נתונים מעורבים במהלך הרבעון - ירידה בהיקף הייצוא מחד, מול המשך עוצמה של שוק העבודה. מגמה זו יחד עם האינפלציה הנמוכה הובילה את נגידת בנק ישראל להשאיר את הריבית ללא שינוי.

מעבר לים נרשמה מגמה מעורבת ואף שלילית, בעיקר בקרב המדינות המתפתחות. לאור זאת, הפד האמריקני בחר לעת עתה שלא להעלות את הריבית במדינה. בסין נרשמה האטה כלכלית נוספת, שהובילה את הבנק המרכזי לבצע פיחות במטבע המקומי.

ההתרחשויות במשק הישראלי

הכלכלה המקומית המשיכה להציג נתונים מעורבים ברבעון השלישי. מחד, נרשמה התמתנות נוספת בייצוא מישראל, כנראה בעקבות ההתאוששות האיטית בעולם והתחזקות השקל מול הדולר מנגד, שוק העבודה המשיך להיות חזק עם עלייה במספר המשרות הפנויות, כולל ביקושים גבוהים לבעלי שכל גבוה.

האינפלציה בארץ עברה לטריטוריה שלילית. מדד המחירים לצרכן ירד ב- 12 החודשים האחרונים בשיעור של 0.4%. ירידות מחירים נרשמו בעיקר במחירי התקשורת, האנרגיה (דלק), תחבורה ומחירי ההלבשה וההנעלה. אחד הסעיפים הבודדים במדד שהציג עלייה בשנה האחרונה היה מחירי השכירות שעלו בעקבות עליית מחירי הדירות בשיעור של כ-6.8% בשנה האחרונה. עם זאת, בסוף הרבעון עלו ציפיות האינפלציה הנגזרות משוק האג"ח והצביעו על עלייה שנתית של כ-1.1% בשנה הקרובה. לאור האינפלציה הנמוכה וההאטה במשק, החליט בנק ישראל להותיר את הריבית ללא שינוי (ברמה של 0.1%) במהלך הרבעון. לפי דברי נגידת הבנק גברו הסיכונים להשגת יעד האינפלציה והצמיחה במשק, אולם בשלב זה לא נרמז על כוונה לבצע הרחבה של המדיניות המוניטארית כנראה לאור הפיחות בשקל ואי הוודאות באשר להתפתחויות הכלכליות בעולם. עליית מחירי הדיור מקשה גם היא על הנגידה לבצע הורדת ריבית נוספת.

ההתרחשויות בעולם

הכלכלה האמריקנית המשיכה להציג נתונים כלכליים חיוביים בעיקרם אם כי נמוכים מהציפיות. מדברי הפד ניתן להבין כי הוא עדיין ממשיך להיות נחוש לבצע העלאת ריבית ראשונה בעתיד הקרוב, כנראה לאור התוצאות החיוביות יחסית מסין והרגיעה בגזרת יוון. עם זאת, גברו ההערכות כי העלאת הריבית הראשונה לא תתבצע בשנת 2015, בעיקר לאור האינפלציה הנמוכה במדינה (0.2%) ואולי גם בשל הירידות בשוקי המניות בעולם.

יוון נכנעה לתכתיבי מעצמות היבשת ותישאר בגוש היורו. הצדדים הגיעו להסכם על תכנית חילוץ (שלישית) ליוון, במסגרתה היא תקבל הלוואה נוספת בסך של כ- 85 מיליארד יורו ובתמורה תיישם רפורמות מקיפות בנושאי מיסוי ופרישה. לראשונה הכירו נגיד הבנק המרכזי האירופאי וראשי קרן המטבע הבינלאומית בכך שלא יהיה מנוס ממחיקה משמעותית של חלק מחובותיה של יוון כדי להבריא אותה. גרמניה עדיין מתנגדת לעניין.

בהמשך הרבעון זכתה בבחירות החדשות ביוון מפלגתו של ראש ממשלת יוון לשעבר, אלכסיס ציפרס. המפלגה זכתה בקרוב למחצית מהמושבים בפרלמנט. התוצאה הקטינה את הלחץ על השוק האירופאי לאור תמיכתו של ציפרס בעבר ברפורמות אליהן התחייבה יוון כלפי גוש היורו.

ההתכווצות הכלכלית בסין נמשכת. במהלך הרבעון נצפתה ירידה גבוהה מהצפוי בייצוא ובהזמנות ממפעלים במדינה, מדד מנהלי הרכש ירד ל- 47.1 נקודות, הרמה הנמוכה ביותר מאז שנת 2009. למרות זאת, סין צפויה לצמוח בשיעור של כ-7% בשנה הקרובה אולם לאור ההערכות על האטה בצמיחה, ביצע הבנק המרכזי במדינה פיחות במטבע הסיני והגדיל את החששות ממלחמת מטבעות בעולם. בד בבד להתכווצות בסין, חוו מדדי המניות המובילים בסין ירידות מחירים חדות, בעיקר בבורסות שנחאי ושנזן.

מחירי האנרגיה המשיכו לצנוח במהלך הרבעון. מחיר חבית נפט מסוג WTI ירד בחדות לרמה של 40 דולרים לחבית והתייצב לקראת סוף הרבעון על מחיר של 45 דולרים לחבית. האפשרות להצפת השוק בנפט זול בעקבות חתימת ההסכם עם איראן שהינה אחת ממפיקות הנפט הגדולות בעולם, הוסיפה ללחצים על מחיר הנפט.

פרק 3: התפתחויות בשוק ההון והכספים

שוק המניות

הרבעון השלישי התאפיין במגמה שלילית ביותר בשוקי המניות בעולם כאשר מרבית המדדים הציגו ירידות מחירים דרמטיות עליית רף החששות לגבי היעדר התאוששות כלכלית מספקת באירופה וכן בעקבות המשך ההתלבטות של הפד האמריקני בנוגע לעיתוי העלאת הריבית הראשונה והשלכותיה על הכלכלה האמריקנית. המדדים המקומיים המובילים איבדו כ-10% מערכם והמדדים המרכזיים בוול סטריט ירדו בשיעור של כ-7%.

מקרב המניות בוול סטריט, מניות בסקטור הביוטכנולוגיה חוו ירידות מחירים דרמטיות לאורך הרבעון. אחרי "ראלי" של מאות אחוזים בשנים האחרונות, שהביא את מרבית מניות הביומד בארה"ב למכפילים גבוהים למדי, בחודשים האחרונים איבדו המדדים בענף כ-30% מערכם. הירידות נבעו מתמחורים גבוהים, מפרסומן של תוצאות פיננסיות חלשות מהציפיות ובנוסף מהצהרתה של הילרי קלינטון שפורסמה לאחרונה לגבי תמחור יקר של תרופות רבות בארה"ב ותיאום מחירים של החברות. הטלטה בשווקים המתעוררים הייתה אף גדולה יותר מאשר בשווקים המפותחים, מרביתם נכנסו לשוק דובי (ירידה של למעלה מ-20% מהשיא). עיקר הירידות באו לידי ביטוי במניות הסיניות, בעיקר בבורסות שנחאי ושנן בשיעור הגבוה מ-20% מערכן במהלך הרבעון. החששות מסין חלחלו כאמור גם למדינות שכנות, והעיבו על המניות באותם שווקים. במהלך הרבעון לא ביצעה החברה שינויים מהותיים בהשקעותיה באפיק המנייתי.

שוק איגרות החוב

במהלך הרבעון נרשמה התאוששות במחירי אגרות החוב בארץ וזאת לאחר מספר רבעונים של עליית תשואות. עם זאת, מדדי התל בונד רשמו ירידות מחירים קלות במהלך הרבעון, ומנגד האפיק השקלי הציג מגמת עלייה קלה. מעבר לים, דחיית העלאת הריבית על ידי הפד בארה"ב ועליית מפלס החששות מפני התדרדרות נוספת בפעילות הכלכלית בסין, החזירו את המשקיעים לשוק האג"ח הממשלתי ונרשמה ירידת תשואות קלה. התרחבות החששות הובילו גם לפתיחת מרווחי התשואה בין האג"ח הקונצרניות בארה"ב לבין הממשלתיות המקבילות.

הקשרן של ההתפתחויות המאקרו כלכליות למדיניות ההשקעה בקופות

הכלכלה המקומית הציגה נתונים מעורבים במהלך הרבעון, ירידה בהיקף הייצוא מחד מול המשך עוצמה של שוק העבודה. מגמה זו יחד עם האינפלציה הנמוכה הובילה את נגידת בנק ישראל להשאיר את הריבית ללא שינוי. גם מעבר לים נרשמה מגמה מעורבת ואף שלילית בעיקר בקרב המדינות המתפתחות. לאור זאת, הפד האמריקני בחר לעת עתה שלא להעלות את הריבית במדינה. בסין נרשמה האטה כלכלית נוספת, שהובילה את הבנק המרכזי לבצע פיחות במטבע המקומי.

במהלך הרבעון לא ביצעה החברה שינויים מהותיים בהשקעותיה באפיק המנייתי.

במהלך הרבעון הגדילה החברה את שיעור החשיפה לאג"ח קונצרניות בארה"ב בעיקר בסקטור הפיננסי וזאת על רקע פתיחת מרווחי התשואות שנוצרו. בארץ, הגדילה החברה את החזקתה באג"ח שקליות בעלות מח"מ ארוך יותר וזאת לאור התלילות הגבוהה של עקום התשואות המקומי. כדי לשמור על מח"מ דומה לזה שהיה ברבעון הקודם, ביצעה החברה מכירה בחסר של אג"ח ממשלת ארה"ב ל-10 שנים.

קשר בין התפתחויות מקרו כלכליות להתפתחות הקופה

ההתפתחויות בשוק קופות הגמל וקרנות הפנסיה השפיעו על התנהלות והתפתחות קופות הגמל וקרנות הפנסיה של החברה.

סך נכסי קופות הגמל בישראל (תגמולים ופיצויים, קרנות השתלמות וקופות מרכזיות לפיצויים) הסתכמו למועד הדו"ח לסך של כ-374 מיליארד ש"ח לעומת סך של כ-368 מיליארד ש"ח בסוף שנת 2014, גידול בשיעור של כ-1.6%. כמו כן, נכסי קופות הגמל של החברה עלו במהלך תקופת הדו"ח מסך נכסים של 32.14 מיליארד ש"ח בסוף שנת 2014 לסך נכסים של 35.71 מיליארד ש"ח נכון לסוף רבעון שלישי 2015, גידול המהווה צמיחה בשיעור של כ-11% בסך נכסי הקופות המנוהלות.

הגידול בנכסי קופות הגמל וההשתלמות אותן מנהלת החברה נובע ממספר גורמים עיקריים: גידול בצבירות חיוביות הנובע מתשואות רב שנתיות עודפות במספר חתכי השוואה, נכסיות מותגית גבוהה, הרחבת מערך ההפצה, הגברת קצב ההפקדות, ההצטרפויות לקרנות ההשתלמות, עודף הפקדות על משיכות ותשואות חיוביות המשפיעות על יתרות הנכסים.

סך נכסי קרנות הפנסיה בישראל (קרנות חדשות וכלליות) הסתכמו בסוף התקופה לכ-210 מיליארד ש"ח לעומת 191 מיליארד ש"ח בסוף שנת 2014, גידול בשיעור של כ-10%.

נכסי קרנות הפנסיה של החברה גדלו במהלך שלושת הרבעונים הראשונים של שנת 2015 מסך של 370 מיליון ש"ח בדצמבר 2014, לסך של כ-509 מיליון ש"ח, גידול בשיעור של כ-38% בנכסי הקרנות שנבע מהמשך הרחבת מערך ההפצה והצטרפותם של עמיתים חדשים.

פרק 4: מגמות והתפתחויות בענף קופות הגמל וקרנות הפנסיה

הוראות חוק עיקריות

על החברה חלים חוקים, תקנות, צווים והוראות הממונה הקשורים לתחומי פעילותה. להלן תמצית החקיקה שפורסמה בתקופת הדו"ח ואשר צפויה להשפיע מהותית על הדוחות הכספיים של החברה:

- הארכת תקנות הפיקוח על שירותים פיננסיים (קופות גמל) (משיכת כספים מקופת גמל) (חשבונות בעלי יתרת צבירה נמוכה) (הוראת שעה), התשע"ד-2014 והחוזר מכוחן - התקנות והחוזר מאפשרים משיכת כספים מחשבונות בקופות גמל בעלי יתרת צבירה נמוכה בפטור ממס עד ליום 30 ביוני 2015, בכפוף לתנאים הקבועים בהוראות אלו. ביום 5 באוגוסט, 2015 פורסם ברשומות תיקון מס' 12 לחוק הפיקוח על שירותים פיננסיים (קופות גמל), תשע"ה-2015, במסגרתו, בין היתר, תהפוך הוראת השעה להוראת קבע בחוק, תוך הגדלת הסכום הניתן למשיכה לסך של 8,000 ש"ח.

להלן עיקרי החוזרים שפורסמו בתקופת הדו"ח ואשר צפויים להשפיע מהותית על הדוחות הכספיים של החברה:

- שער 5, חלק 2, פרק 1 "מדידה, הון וניהול נכסים והתחייבויות" לחוזר המאוחד (קודקס) - המאגד את חוזרי הממונה לגבי עקרונות לעריכת דוחות כספיים ומדידת נכסים.
- דיווח דוחות כספיים ודיווחים נלווים של החברות המנהלות - עדכון - המוסיף קובץ דיווח בנוגע להוצאות ישירות במסגרת הדיווחים הנלווים לדוחות הכספיים.
- מסלולי השקעה בקופת גמל - הקובע כללים להקמת מסלולי ברירת מחדל המותאמים לגיל העמיתים בקופות גמל וכן קובע כללים אחידים לקביעת שמות ומדיניות השקעה במסלולים השונים (מתמחים ושאינם מתמחים).
- עמדת ממונה: תשלום גוף מוסדי לבעל רשיון - בנוגע לתשלום דמי עמילות לבעל רשיון שנגזר מדמי הניהול שגובה הגוף המוסדי מהלקוח.
- בקרה פנימית על דיווח כספי - הצהרות, דוחות וגילויים, ואחריות ההנהלה על הבקרה הפנימית על דיווח כספי - תיקונים - הקובע כי יש לצרף את הצהרות ההנהלה על הבקרה הפנימית בנוגע לדוח לעמית החל מתקופת הדיווח השנייה שבגינה נשלח הדוח לעמית במתכונתו החדשה.
- דרך גביית דמי ניהול מיתרה צבורה על ידי גוף מוסדי - הקובע נוסחה לחישוב וגביית דמי ניהול מיתרה צבורה של העמיתים.
- דיווח לממונה אודות הסדרי חוב - במסגרת הדיווחים הנלווים לדוחות הכספיים הרבעוניים.
- דוח שנתי על יישום הוראות דין - תיקון - הכולל גם דיווח בנושאים בתחום ביקורת פנימית, תכנית ציות, אכיפה פנימית והלבנת הון.
- מדיניות תגמול בגופים מוסדיים - תיקון - הקובע הוראות משלימות בנוגע למדיניות תגמול לרבות תגמול דירקטורים, בעלי תפקיד מרכזי ורכיב משתנה של בעל תפקיד מרכזי.
- שער 5, חלק 4, פרק 3 "דיווח לממונה על שוק ההון" לחוזר המאוחד (קודקס) - המאגד את חוזרי הממונה לגבי הוראות דיווח.
- דיווח דוחות כספיים ודיווחים נלווים של חברות מנהלות - עדכון - הקובע כי בדיווחים הנלווים לדוחות הכספיים השנתיים יש להעביר מידע נוסף ביחס לעמיתים בהתאם לקבוצות גיל וכו'.

פרק 5: תיאור מצבן הכספי של הקופות והקרנות שבניהול החברה

א. הטבלה הבאה מציגה את הצבירות נטו של הקופות באלפי ש"ח לתקופת הדוח. הצבירה החיובית בתקופת הדוח נובעת מפעילות מואצת של העברת זכויות עמיתים מקופות גמל וקרנות השתלמות המנוהלות על ידי גופים מתחרים.

להלן נתוני צבירה נטו של קופות הגמל וקרנות הפנסיה באלפי ש"ח בכל אחד מהרבעונים בשנת 2015:

סה"כ צבירה נטו רבעון 3 2015	סה"כ צבירה נטו רבעון 2 2015	סה"כ צבירה נטו רבעון 1 2015	שם הקופה
292,682	561,781	307,910	אלטשולר שחם גמל כללי
21,478	22,946	12,169	אלטשולר שחם גמל מניות
96,248	79,240	44,084	אלטשולר שחם גמל גולד
(13,725)	(11,667)	(3,949)	אלטשולר שחם גמל אג"ח
(1,240)	(4,794)	(1,674)	אלטשולר שחם גמל אג"ח ממשלתי
(112,237)	(64,640)	(29,158)	אלטשולר שחם גמל להיט קלאסי
13,314	8,202	1,678	אלטשולר שחם גמל כספית
626,789	770,243	586,184	אלטשולר שחם השתלמות כללי
40,510	50,931	34,913	אלטשולר שחם השתלמות מניות
140,455	140,364	76,283	אלטשולר שחם השתלמות גולד
(2,812)	(5,884)	1,189	אלטשולר שחם השתלמות אג"ח
6,662	(2,991)	(2,645)	אלטשולר שחם השתלמות אג"ח ממשלתי
(61,690)	(18,362)	49,304	אלטשולר שחם השתלמות נירית קלאסי
11,666	(391)	282	אלטשולר שחם השתלמות כספית
7,595	26,042	4,698	אלטשולר שחם פיצויים כללי
(4,860)	695	(6,932)	אלטשולר שחם פיצויים אג"ח
2,414	0	0	אלטשולר שחם פיצויים כספית
2,465	(5,709)	8,565	אלטשולר שחם פיצויים קלאסי
1,791	1,319	1,154	אלטשולר שחם פנסיה כללית
50,943	43,362	42,756	אלטשולר שחם פנסיה מקיפה
1,118,448	1,590,687	1,126,811	סה"כ צבירה

ב. תשואות נומינליות ברוטו לכל רבעון של קופות הגמל וקרנות הפנסיה שבניהול החברה לתקופת הדוח:

תשואה נומינלית ברוטו (ב-%)				
רבעון 3 2015	רבעון 2 2015	רבעון 1 2015	תחום פעילות	שם הקופה/קרן
(2.14)	(2.64)	5.69	תגמולים ופיצויים	אלטשולר שחם גמל כללי
(7.45)	(1.96)	10.02	תגמולים ופיצויים	אלטשולר שחם גמל מניות
(2.99)	(2.61)	6.85	תגמולים ופיצויים	אלטשולר שחם גמל גולד
0.72	(2.79)	3.06	תגמולים ופיצויים	אלטשולר שחם גמל אג"ח
0.62	(3.23)	3.23	תגמולים ופיצויים	אלטשולר שחם גמל אג"ח ממשלתי
0.05	(2.74)	3.71	תגמולים ופיצויים	אלטשולר שחם גמל להיט קלאסי
0.02	0.01	0.07	תגמולים ופיצויים	אלטשולר שחם גמל כספית
(2.07)	(2.70)	5.59	קרן השתלמות	אלטשולר שחם השתלמות כללי
(7.47)	(1.92)	10.00	קרן השתלמות	אלטשולר שחם השתלמות מניות
(2.92)	(2.73)	6.68	קרן השתלמות	אלטשולר שחם השתלמות גולד
0.76	(2.91)	3.05	קרן השתלמות	אלטשולר שחם השתלמות אג"ח
0.62	(3.26)	3.24	קרן השתלמות	אלטשולר שחם השתלמות אג"ח ממשלתי
0.09	(2.86)	3.68	קרן השתלמות	אלטשולר שחם השתלמות נירית קלאסי
0.02	0.01	0.07	קרן השתלמות	אלטשולר שחם השתלמות כספית
(2.24)	(2.48)	5.73	קופה מרכזית לפיצויים	אלטשולר שחם פיצויים כללי
0.71	(2.91)	3.07	קופה מרכזית לפיצויים	אלטשולר שחם פיצויים אג"ח
0.02	0.01	0.07	קופה מרכזית לפיצויים	אלטשולר שחם פיצויים כספי
0.03	(2.72)	3.61	קופה מרכזית לפיצויים	אלטשולר שחם פיצויים קלאסי
(2.03)	(2.72)	5.47	קרן פנסיה כללית	אלטשולר שחם פנסיה כללית
(1.89)	(1.43)	5.01	קרן פנסיה מקיפה	אלטשולר שחם פנסיה מקיפה

ג. ניתוח התשואה שהשיגו הקופות - תרומת אפיקי ההשקעה העיקריים לתשואה הנומינלית (ברוטו):

האפיקים המנייתיים תרמו את עיקר התשואה השלילית ברבעון זה, בין אם דרך השקעה ישירה במניות ובין אם דרך השקעה במניות באמצעות חוזים עתידיים על מדדי המניות בארה"ב ובאירופה. התרומה של אגרות החוב לסוגיהן לא הייתה מהותית ברבעון השלישי ומיתנה במקצת את התשואה השלילית שנבעה מהאפיק המנייתי.

הטבלה הבאה מציגה את אפיקי ההשקעה העיקריים והתשואות המשוקללות שהושגו מהם בקופות הכלליות אשר מייצגות את העקרונות המובילים את מדיניות ההשקעה וההחלטות של ועדת ההשקעות:

סוג האפיק	%
אג"ח ממשלתיות סחירות ולא סחירות	0.5%
אג"ח קונצרניות סחירות	0.23%
מניות וניירות ערך אחרים סחירים ¹	(3.11%)
אג"ח לא סחירים	0.00%
ניירות ערך אחרים לא סחירים	0.07%
הלוואות	0.14%
פקדונות	(0.01%)
נדל"ן	0.04%
סה"כ	(2.14%)

¹ כולל אופציות וחוזים עתידיים על מניות

פרק 6: גורמי סיכון

להלן פירוט גורמי הסיכון של החברה:

כללי

ניהול תיק ההשקעות של קופות הגמל וקרנות הפנסיה נעשה בשאיפה להשגת תשואה אופטימאלית, תוך הקפדה על מסגרת מדיניות ההשקעות ומדיניות ניהול הסיכונים שנקבעת מידי שנה על ידי דירקטוריון החברה וועדת ההשקעות של החברה. ייתכנו מקרים בהם מדיניות ההשקעות ו/או מדיניות ניהול הסיכונים יעודכנו וזאת בהתאם להתפתחויות ושינויים שוקי ההון והכספים בארץ ובעולם.

מדיניות ההשקעות מבחינה במספר סוגי סיכון הכרוכים הנובעים מעצם ההשקעה בתנאי אי ודאות, אלו הסיכונים הפיננסיים. ההתייחסות לסיכונים אלו מחייבת תשומת לב מלאה של ועדת ההשקעות, מנהלי ההשקעות ומנהלי הסיכונים של החברה. לשם כך, נקבעו בין היתר אמות מידה ומדדי סיכון אשר משמשים את הדירקטוריון, ועדת השקעות ובעלי התפקידים הרלוונטיים לשם מילוי תפקידם בהקפדה על ניהול סיכונים ראוי. מדדי הסיכון ואמות המידה נמצאים במעקב מתמיד של מנהל הסיכונים ומדווחים לדירקטוריון וועדת השקעות מידי רבעון. ייתכנו, במקרים מיוחדים, גם דיווחים ספציפיים של מנהל הסיכונים.

סיכונים פיננסיים

1. סיכוני ריבית

שינויים בשערי ריבית בארץ ובעולם עלולים להשפיע לרעה על ערך הנכסים המוחזקים בקופות הגמל ובאיגרות החוב זאת בעיקר בסביבה של עליית ריבית. שינויי ריבית יכולים לקרות עקב השפעות מאקרו-כלכליות, פוליטיות, סחר בינלאומי ועוד. ועדת ההשקעות מקבלת לידיה תחזיות ומחקרים לגבי משתנים מאקרו-כלכליים, ריביות, שערי חליפין, ומשתנים אחרים אשר בגינם יחולו שינויים ברמות הריבית בארץ ובעולם ומנחה את מנהלי ההשקעות לגבי השינויים הנדרשים בהשקעות באיגרות חוב, מבחינת אורך חיי איגרות החוב, או לחילופין, ביצוע עסקאות גידור מלא או חלקי לשם התמודדות עם סיכוני הריבית.

2. סיכוני אשראי

מדיניות החברה היא להשקיע באגרות חוב ובמתן הלוואות מתואמות, שטרי הון ופיקדונות של חברות המדורגות בדרך כלל בדרוג אשראי המבטא סיכון אשראי המתאים למדיניות הדירקטוריון וועדת השקעות. הקופות שומרות על חשיפה למנפיק בהתאם לתקנות ההשקעה, והנחיות הדירקטוריון וועדת השקעות. השקעה או הלוואה מתבצעת לאחר ניתוח ובדיקה יכולת החזר של החוב על ידי החברה המנפיקה או הלווה ביחד עם תנאי ההשקעה/הלוואה. הבדיקה נעשית על ידי מערך האשראי של החברה ובמקרים בהם קיימת חובה, מוגשת בקשת אשראי לוועדת אשראי אשר מעבירה את המלצותיה לגבי איכות האשראי ויכולת שירות החוב, להחלטת ועדת ההשקעות. המלצות אלו עשויות לכלול תנאים נדרשים למתן האשראי כמו רמת הביטחונות וסוגי הביטחונות, אורך חיי ההלוואה ותנאי הפירעון של הקרן והריבית. ועדת ההשקעות היא הסמכות המאשרת את מתן הלוואה תוך התייחסות לשערי הריבית ומרווחי האשראי הגלומים בהלוואות ובאיגרות החוב והתאמת ההשקעה עצמה למדיניות ההשקעות במתווה הדירקטוריון.

נציין כי בתחום סיכוני האשראי, החברה אינה מבצעת עסקאות גידור. מזעור סיכוני האשראי נעשה כמעט תמיד דרך התנאים הנדרשים באשראי.

3. סיכון שער חליפין

מדיניות ההשקעות של הקופות מאפשרת השקעה בשווקים הפיננסיים מחוץ לישראל. מאחר וכך, הקופות משקיעות באגרות חוב ובמניות במטבעות שונים מהשקל, עובדה המייצרת חשיפה לשינויים בשערי חליפין, שינויים אלו עלולים לפגוע בערכם השקלי של אחזקות הקרנות במטבעות השונים.

בפני ועדת השקעות ומנהלי ההשקעות מובאים מחקרים ותחזיות לגבי שערי חליפין. על סמך אלו, מפעילה ועדת השקעות שיקול דעת ומקבלת החלטות לגבי גידור סיכוני שער חליפין. החלטות אלו כוללות האם בכלל לבצע גידור כנגד סיכוני שער חליפין ואם כן, אורך התקופה, סוג המטבע וגודל העסקה. מנהל ההשקעות יחליט על אופן הגידור.

4. סיכוני נזילות/סחירות

קופות הגמל וקרנות הפנסיה רשאיות לבצע השקעות שאינן סחירות כמו נדל"ן והלוואות מתואמות. כמו כן הן צפויות לבצע השקעות שהסחירות בהן נמוכה, למשל אגרות חוב או מניות שהונפקו בכמות קטנה. ועדת השקעות קבעה מגבלות השקעה לגבי השקעות בעלות סחירות נמוכה או שאינן נזילות. בקרת ההשקעות מבצעת מעקב יומי אחר עמידה במגבלות אלו. במקרה של הפרה, מתבצע דיווח לוועדת השקעות ולדירקטוריון.

5. סיכוני צד נגדי

קופות הגמל וקרנות הפנסיה משקיעות את כספי העמיתים דרך בנקים ומשמרונים (הקסטודיאנים). אצל אלו מוחזקים ניירות הערך, הפיקדונות הכספיים וכן, מולם מתבצעות עסקאות במכשירים פיננסיים נגזרים (אופציות, עסקאות פורוורד ועוד). מעבר לכך, עסקאות קניה ומכירה של ניירות ערך מבוצעות באמצעות ברוקרים בארץ ובעולם. גם הבנקים וגם הברוקרים יוצרים סיכון צד נגדי בין אם סיכון תפעולי ובין אם סיכון פיננסי. החברה מבצעת בדיקות אצל הגופים שהם צד נגדי לקופות וקרנות הפנסיה ומעבירה את המלצותיה לדירקטוריון. זה האחרון, בהתאם לנתונים וההמלצות שקיבל, נותן את אישורו.

א. סיכונים משפטיים

פעילות החברה מלווה בייעוץ משפטי שוטף, הבא לידי ביטוי, בין היתר, בעריכת ההתקשרויות וההסכמים של החברה. הסיכונים בעיקרם קשורים בעמידה בהוראות ההסדר התחיקתי.

ב. סיכוני ציות ואכיפה

החברה חשופה לסיכונים רגולטוריים ולהטלת עיצומים כספיים בגין אי קיום הוראות הדין. החברה בנתה תוכנית אכיפה, נהלי עבודה ותהליכי בקרה ודיווח על מנת להתמודד עם סיכוני ציות אלו.

ג. סיכונים אקטואריים בקרנות הפנסיה

קרנות הפנסיה חשופות לסיכונים נוספים: סיכון שינוי תוחלת חיים, סיכון מודל אקטוארי וסיכון פרמטרי של בחירת הפרמטרים למודל האקטוארי. בנוסף קיימים סיכונים רגולטוריים ושינויים בהתנהגות העמיתים (למשל בחירת תקופת אבטחת פנסיה).

סיכונים רלבנטיים רק לפנסיה המקיפה הינם תשואה דמוגרפית שמושפעת מתביעות עמיתים בגין אבדן כושר עבודה או שארים והיקף הנפקת אגרות חוב מיועדות של ממשלת ישראל. זאת מאחר ובקרן הפנסיה הכללית אין ביטוח אבדן כושר עבודה ותביעות שארים.

החברה מבצעת מעקב ובקרה על כלל הסיכונים תוך תיאום בין האקטואר ומנהל הסיכונים.

הקרן התקשרה עם מבטח משנה לביטוח פעילות העמיתים בקרן הפנסיה המקיפה, מפני תביעות בגין נכות (אבדן כושר עבודה) ו/או שארים. יש לציין כי הקרן מבצעת תהליך של חיתום רפואי לעמיתים פוטנציאליים המבקשים להצטרף. הכיסוי הביטוחי המוענק לעמיתי הקרן, הינו בהתאם לתקנון הקרן, כפי שיעודכן מעת לעת, לרבות בגין שינויי חקיקה, מקדמי תוחלת חיים וכדומה. מבטח המשנה מכסה את מסלולי הביטוח והוראות תקנון הקרן. כלומר מבטח המשנה ישתתף במילוי התביעות על פי התנאים הקבועים בתקנון בהתאם לחלקו.

ד. סיכונים תפעוליים

תפעול קופות הגמל יוצר מטבע הדברים, סיכונים תפעוליים שאם יתממשו, עלולים לגרום נזקים ולפגוע בפעילות השוטפת של החברה, הן בצד העמיתים והן בצד ההשקעות. החברה משקיעה משאבים לשם זיהוי כל סוגי הסיכונים התפעוליים, קביעת רמת החומרה של כל אחד ואחד מהם, בניית אמצעים למניעת היווצרותם של סיכונים אלו ותהליכי עבודה אלטרנטיביים במקרה של פגיעה בפעילות התקינה. כל אלו מגובים בנוהלי עבודה.

הסיכונים התפעוליים העיקריים מתרכזים סביב הנושאים הבאים:

- מעילות והונאות – החברה מתווה בקרות בתחומים בהם קיים סיכון אינהרנטי למעילות והונאות כגון תחום המסחר וטיפול בהעברות כספים של עמיתים. בין הבקרות המופעלות: הגדרת הרשאות לפעולה תוך מתן דגש על הפרדת תפקידים, אישור על ידי מורשה חתימה ועוד.
- פגיעה במערכות המחשב של החברה – מערכות המחשב של החברה מוגנות על ידי מגוון של אמצעים כמו Firewall, מידורים לוגיים, הגבלות גישה, סיסמאות ועוד. גיבוי המערכות ובסיסי הנתונים נעשה מידי יום. בנוסף, החברה מבצעת גיבוי של הנתונים בחוות שרתים נפרדת.
- כמו כן, החברה מקבלת אחת לשנה מהגופים המתפעלים (בנק לאומי ותפעול גמל) דוחות ISEA 3402 הכוללים הגדרת יעדי בקרה בתחום מערכות המידע ובחינת אפקטיביות תכנון, יישום והפעלת בקרות על מנת להשיג את יעדי הבקרה שהוגדרו.
- דלף מידע - יש בחברה נהלים נוקשים להוצאת מידע, מעקבים ממוחשבים וחסימות פיזיות.
- פגיעה במערכות התפעול ובפעילות מול הבנקים - החברה התקשרה בהסכם עם שני גופי תפעול, לתפעול השוטף של קופות הגמל וקרנות הפנסיה. כמו כן, בחברה מערכת CRM לצורך מעקב ותיעוד אחר זכויות העמיתים. בחברה מחלקות התומכות בפעילות השוטפת ומלוות את עבודת גורמי התפעול. לחלק מסיכוני התפעול ניתן ביטוי במסגרת הסכמי התפעול.
- פגיעה ברכוש - הסיכונים העיקריים לרכוש הינם גניבה, אש והצפה. החברה נוקטת באמצעים שונים למניעת סיכונים אלו, כגון, נעילת הכניסות למשרדי החברה באמצעים ביומטריים או באמצעות קודים, התקנת גלאי אש ועשן העוברים בקרות ובדיקות תקופתיות ועוד. כמו כן, החברה מפעילה אתר חלופי לשעת משבר אליו היא יכולה להעתיק את פעילותה הקריטית בעת הצורך. לצורך כך מבצעת החברה מעת לעת תרגילי חירום להערכת פעילותה לאתר חלופי.

פרק 7: אחריות ההנהלה על הבקרה הפנימית על הדיווח הכספי

1. בקרות ונהלים לגבי הגילוי:

הנהלת החברה, בשיתוף המנכ"ל ומנהלת הכספים של החברה, העריכו לתום התקופה המכוסה בדוח זה את האפקטיביות של הבקרות והנהלים לגבי הגילוי של החברה. על בסיס הערכה זו, מנכ"ל החברה ומנהלת הכספים הסיקו כי לתום תקופה זו הבקרות והנהלים לגבי הגילוי של החברה הן אפקטיביות על מנת לרשום, לעבד, לסכם ולדווח על המידע שהחברה נדרשת לגלות בדוח השנתי בהתאם להוראות הדין והוראות הדיווח שקבע הממונה על שוק ההון ביטוח וחסכון ובמועד שנקבע בהוראות אלו.

2. בקרה פנימית על דיווח כספי:

במהלך הרבעון המסתיים ביום 30 בספטמבר, 2015 לא אירע כל שינוי בבקרה הפנימית של החברה על דיווח כספי אשר השפיע באופן מהותי, או סביר שצפוי להשפיע באופן מהותי, על הבקרה הפנימית של החברה על דיווח כספי.

פרק 8: פרטים על הנהלת החברה המנהלת

א. דירקטוריון החברה והועדות:

- **שם ושם משפחה: רן שחם**
מס' ת.ז.: 27700244
שנת לידה: 1970
מען: אהרון מויאל 1 תל אביב
נתינות: ישראל
חברותו בדירקטוריון ובוועדות הדירקטוריון: יו"ר דירקטוריון.
נציג חיצוני: לא
תאריך התחלת כהונתו כדירקטור: 29/1/07
מספר ישיבות בהן השתתף מתחילת השנה: דירקטוריון – 6.
עיסוק עיקרי נוסף: מנכ"ל משותף.
עובד התאגיד, חברת בת, חברה קשורה או בעל עניין: עובד אלטשולר שחם בע"מ.
בן משפחה של בעל עניין אחר בתאגיד: אביו הנו מבעלי חברת האם (מחזיק ב- 33.6% מחברת האם, אלטשולר שחם בע"מ).
השכלתו והתעסקותו בחמש השנים האחרונות: בעל תואר שני (MA) בכלכלה וניהול, סיטי יוניברסיטי ניו יורק ותואר ראשון בכלכלה וניהול, המכללה האקדמית ת"א יפו.
חברות בדירקטוריונים נוספים: אלטשולר שחם חברת ביטוח בע"מ, אלטשולר שחם ניהול פיננסי בע"מ, אקו סייקל ישראל בע"מ, E&A מערכות תכנה פיננסיות בע"מ, רן שחם ניהול פיננסי בע"מ, אלטשולר שחם ניהול שותפויות בע"מ.

- **שם ושם משפחה: יאיר לוינשטיין**
מס' ת.ז.: 023016678
שנת לידה: 1967
מען: שיכון בניים, מושב שדה ורבורג
נתינות: ישראל
חברותו בדירקטוריון ובוועדות הדירקטוריון: חבר דירקטוריון.
נציג חיצוני: לא
תאריך התחלת כהונתו כדירקטור: 1/6/2009
מספר ישיבות בהן השתתף מתחילת השנה: דירקטוריון – 5.
עיסוק עיקרי נוסף: מנכ"ל אלטשולר שחם גמל ופנסיה בע"מ, מנכ"ל אלטשולר שחם חברת ביטוח בע"מ.
עובד התאגיד, חברת בת, חברה קשורה או בעל עניין: ראה סעיף 'עיסוק עיקרי נוסף' לעיל.
בן משפחה של בעל עניין אחר בתאגיד: לא
השכלתו והתעסקותו בחמש השנים האחרונות: רואה חשבון ובוגר תואר ראשון בכלכלה. שימש כיו"ר דירקטוריון פרפקט קופות גמל בע"מ וכמנכ"ל בפרפקט (י.ג.א) קרנות נאמנות ומשמש כמנכ"ל משותף בפרפקט (י.ג.א) בע"מ שוקי הון בע"מ.
חברות בדירקטוריונים נוספים: אלטשולר שחם חברת ביטוח בע"מ, אלטשולר שחם ניהול פיננסי בע"מ, פרפקט (י.ג.א) בע"מ שוקי הון בע"מ, גינריקס תוכנה בע"מ, אלטשולר שחם סוכנות לביטוח בע"מ, מניב שוקי הון ל.מ. בע"מ, שיא חיפה בע"מ, לוינשטיין יאיר אחזקות בע"מ.

* ביום 1 ביוני 2015 סיים יאיר לוינשטיין את כהונתו כחבר דירקטוריון

- שם ושם משפחה: דפנה בסה**

מס' ת.ז.: 027488758

שנת לידה: 1974

מען: משה קול 2, ירושלים

נתינות: ישראלית

חברותו בדירקטוריון ובוועדות הדירקטוריון: חברת דירקטוריון נציג חיצוני: לא

תאריך התחלת כהונתו כדירקטור: 28/6/10

מספר ישיבות בהן השתתף מתחילת השנה: דירקטוריון – 6.

השכלה ועיסוק עיקרי נוסף: בוגרת תואר שני במנהל עסקים. עובדת כמנהלת תחום ניהול תיקים בחברת אלטשולר שחם בע"מ.

עובד התאגיד, חברת בת, חברה קשורה או בעל עניין: עובדת חברת האם אלטשולר שחם בע"מ.

בן משפחה של בעל עניין אחר בתאגיד: לא

חברות בדירקטוריונים נוספים: אלטשולר שחם חברת ביטוח בע"מ.

- שם ושם משפחה: בארי בן זאב**

מס' ת.ז.: 051205508

שנת לידה: 1952

מען: שמואל שניצר 9, תל אביב

נתינות: ישראל

חברותו בדירקטוריון ובוועדות הדירקטוריון: חבר דירקטוריון, יו"ר ועדת השקעות וחבר ועדת ביקורת. נציג חיצוני: כן

תאריך התחלת כהונתו כדירקטור: 20/03/2014

מספר ישיבות בהן השתתף מתחילת השנה: דירקטוריון-7, ועדת ביקורת-7, ועדת השקעות-24.

עיסוק עיקרי נוסף: בעלים ומנכ"ל של חברת ייעוץ בן זאב (וולפסון) יועצים בע"מ. חבר בוועדה המייעצת של קרן בראשית (לא פעילה).

עובד התאגיד, חברת בת, חברה קשורה או בעל עניין: לא

בן משפחה של בעל עניין אחר בתאגיד: לא

השכלתו והתעסקותו בחמש השנים האחרונות: בעל תואר ראשון בכלכלה ובעל תואר שני במנהל עסקים באוניברסיטת תל אביב. בעבר שימש כנושא משרה בכיר בבנק הפועלים וכיהן כמשנה למנכ"ל בנק הפועלים.

חברות בדירקטוריונים נוספים וועדות דירקטוריון: אלטשולר שחם חברת ביטוח בע"מ – חבר דירקטוריון, יו"ר ועדת השקעות התחייבויות תלויות תשואה וחבר ועדת ביקורת; פרטנר חברת תקשורת בע"מ, אלומיי קפיטל בע"מ, חירון חברה למסחר בע"מ, קלי ניהול הסדרים פנסיוניים בע"מ, poalim asset management uk ltd.

• **שם ושם משפחה: אהוד נחתומי**

מס' ת.ז.: 05846579

שנת לידה: 1963

מען: אהרון גלעדי 4, חולון.

נתינות: ישראל

חברותו בדירקטוריון ובוועדות הדירקטוריון: חבר דירקטוריון, יו"ר וועדת ביקורת וחבר ועדת אשראי.

נציג חיצוני: כן

תאריך התחלת כהונתו כדירקטור: 25/05/2008

מספר ישיבות בהן השתתף מתחילת השנה: דירקטוריון – 7, ועדת ביקורת – 8, ועדת אשראי – 16.

עיסוק עיקרי נוסף: עוסק בייעוץ פנסיוני ופיננסי.

עובד התאגיד, חברת בת, חברה קשורה או בעל עניין: לא

בן משפחה של בעל עניין אחר בתאגיד: לא

השכלתו והתעסקותו בחמש השנים האחרונות: בעל תואר ראשון בכלכלה וסוציולוגיה ותואר שני במנהל

עסקים (מימון) ובכלכלה (מסחר בינלאומי) מהאוניברסיטה העברית בירושלים. עוסק בייעוץ פנסיוני

ופיננסי. מנכ"ל קרן פנסיה "מקפת" לשעבר ומשנה למנכ"ל מגדל חברה לבטוח בע"מ לשעבר.

חברות בדירקטוריונים נוספים: אלטשולר שחם חברת ביטוח בע"מ – חבר דירקטוריון, יו"ר ועדת

השקעות התחייבויות שאינן תלויות תשואה, חבר ועדת אשראי ויו"ר וועדת ביקורת; אקסלנס נשואה ניהול

השקעות בע"מ, במחוג – מינהל גמל לעובדי חברת החשמל לישראל בע"מ, אהוד נחתומי – ייעוץ פנסיוני

ופיננסי בע"מ, עמותת "אור שלום" לטיפול בנוער בסיכון.

• **שם ושם משפחה: אריאל קרן**

מס' ת.ז.: 022851232

שנת לידה: 1967

מען: איילון 12, רמת השרון

נתינות: ישראל

חברותו בדירקטוריון ובוועדות הדירקטוריון: חבר דירקטוריון, חבר ועדת ביקורת וחבר ועדת השקעות.

נציג חיצוני: כן

תאריך התחלת כהונתו כדירקטור: 1/6/2009

מספר ישיבות בהן השתתף מתחילת השנה: דירקטוריון – 7, ועדת ביקורת – 8, ועדת השקעות – 27.

עיסוק עיקרי נוסף: אין

עובד התאגיד, חברת בת, חברה קשורה או בעל עניין: לא.

בן משפחה של בעל עניין אחר בתאגיד: לא.

השכלתו והתעסקותו בחמש השנים האחרונות: בוגר תואר ראשון בכלכלה ובוגר MBA התמחות

במימון. כיהן כסמנכ"ל ראש חטיבת ייעוץ הנדל"ן SFK מימון ופרויקטים. כיהן כסמנכ"ל פרויקטים

ושיתוף המגזר הפרטי חברת ענבל בע"מ, סמנכ"ל כספים בחברת "אקספרט" ומנהל השקעות בזק.

חברות בדירקטוריונים נוספים: אלטשולר שחם חברת ביטוח בע"מ – חבר דירקטוריון, חבר ועדת

השקעות שאינן תלויות תשואה וחבר וועדת ביקורת.

- שם ושם משפחה: דני צוקרמן**

מס' ת.ז.: 032241374

שנת לידה: 1975

מען: הלפרין 5א תל אביב

נתינות: ישראלית

חברותו בדירקטוריון ובוועדות הדירקטוריון: חבר דירקטוריון

נציג חיצוני: לא

תאריך התחלת כהונתו כדירקטור: 15/10/2013

מספר ישיבות בהן השתתף מתחילת השנה: דירקטוריון – 7.

עיסוק עיקרי נוסף: כלכלן ומנהל פיתוח עסקי בחברת השקעות שירז השקעות בע"מ

עובד התאגיד, חברת בת, חברה קשורה או בעל עניין: עובד חברת שירז השקעות בע"מ שמחזיקה באלטשולר שחם בע"מ (חברת האם של החברה).

בן משפחה של בעל עניין אחר בתאגיד: לא

השכלתו והתעסקותו בחמש השנים האחרונות: תואר ראשון בפסיכולוגיה ומתמטיקה מאוניברסיטת בר אילן ותואר שני במנהל עסקים מהמרכז הבינתחומי הרצליה.

חברות בדירקטוריונים נוספים: גניריקס בע"מ, מזל טלה אירוח וקולינריה בע"מ, אלטשולר שחם חברת ביטוח בע"מ – חבר דירקטוריון וחבר ועדת השקעות התחייבויות שאינן תלויות תשואה.

- שם ושם משפחה: ראובן אלקס**

מס' ת.ז.: 024433625

שנת לידה: 1969

מען: דרך רמתיים 11, הוד השרון

נתינות: ישראלית

חברותו בדירקטוריון ובוועדות הדירקטוריון: חבר דירקטוריון

נציג חיצוני: לא

תאריך התחלת כהונתו כדירקטור: 1/6/2015

מספר ישיבות בהן השתתף מתחילת השנה: דירקטוריון – 3.

עיסוק עיקרי נוסף: מנכ"ל רשת מלונות פתאל ישראל

עובד התאגיד, חברת בת, חברה קשורה או בעל עניין: לא

בן משפחה של בעל עניין אחר בתאגיד: לא

השכלתו והתעסקותו בחמש השנים האחרונות: תואר ראשון בראיית חשבון מנהל עסקים והוראה מהמכללה למינהל.

חברות בדירקטוריונים נוספים: אלטשולר שחם חברת ביטוח בע"מ, מלונות פתאל בע"מ.

*** ביום 1 ביוני 2015 מונה ראובן אלקס כדירקטור בחברה.**

הדירקטוריון וועדותיו:

הדירקטוריון וועדותיו, הינן משותפות עבור החברה וחברת אלטשולר שחם חברת ביטוח בע"מ. בתקופת הדוח – נערכו 7 ישיבות של הדירקטוריון (מתוכן 2 טלפוניות), 28 ישיבות של ועדת השקעות (מתוכן 7 טלפוניות), 8 ישיבות של ועדת ביקורת ו-16 ישיבות של ועדת אשראי (מתוכן 3 טלפוניות). הישיבות הינן ישיבות פרונטאליות או טלפוניות.

השכר הכולל ששולם לדירקטורים עבור השתתפותם בישיבות הדירקטוריון וועדותיו בגין תקופת הדוח עמד על 697 אלפי ש"ח.

ב. נושאי משרה העיקריים בחברה:

- **שם ושם משפחה: יאיר לוינשטיין**
מס' ת.ז.: 023016678
שנת לידה: 1967
תפקיד: מנכ"ל
תאריך מינוי: 21/07/2009
עובד התאגיד, חברת בת, חברה קשורה או בעל עניין: מנכ"ל אלטשולר שחם גמל ופנסיה בע"מ, מנכ"ל אלטשולר שחם חברת ביטוח בע"מ.
בן משפחה של בעל עניין אחר בתאגיד: לא
השכלתו והתעסקותו בחמש השנים האחרונות: רואה חשבון ובוגר תואר ראשון בכלכלה. משמש כמנכ"ל אלטשולר שחם חברת ביטוח בע"מ, כמנכ"ל אלטשולר שחם ניהול פיננסי בע"מ וכמנכ"ל פרפקט (י.נ.א) בע"מ שוקי הון בע"מ.
- **שם ושם משפחה: שרון גרשביין**
מס' ת.ז.: 037827888
שנת לידה: 1983
תפקיד: מנהלת כספים
תאריך המינוי: 25/11/2010
עובד התאגיד, חברת בת, חברה קשורה או בעל עניין: עובדת התאגיד ונושאת משרה בחברות קשורות.
בן משפחה של בעל עניין אחר בתאגיד: לא
השכלתו ועיסוק עיקרי בחמש השנים האחרונות: רואת חשבון, בוגרת תואר שני במנהל עסקים - ניהול פיננסי ותואר ראשון בחשבונאות, כלכלה וניהול מאוניברסיטת תל אביב. עבדה בעבר כמנהלית בצוות ביקורת בקוסט פורר גבאי את קסירר.
- **שם ושם משפחה: אסנת ענתבי**
מס' ת.ז.: 013234406
שנת לידה: 1976
תפקיד: יועצת משפטית
תאריך המינוי: 1/1/2008
עובד התאגיד, חברת בת, חברה קשורה או בעל עניין: עובדת התאגיד.
בן משפחה של בעל עניין אחר בתאגיד: לא
השכלתו ועיסוק עיקרי בחמש השנים האחרונות: : עורכת דין, בוגרת תואר ראשון באוניברסיטה העברית ותואר שני במשפטים- התמחות מסחרית באוניברסיטת תל אביב. עבדה בעבר במחלקה הפיסקאלית בפרקליטות המדינה, מחוז תל-אביב ובמשרד עורכי דין מסחרי. מכהנת כיועצת משפטית של אלטשולר שחם חברת ביטוח בע"מ.

- שם ושם משפחה: שי אהרוני**

מס' ת.ז.: 038308466

שנת לידה: 1976

תפקיד: מבקר פנים

תאריך המינוי: 16/6/2009

עובד התאגיד, חברת בת, חברה קשורה או בעל עניין: עובד התאגיד.

בן משפחה של בעל עניין אחר בתאגיד: לא

השכלתו ועיסוק עיקרי בחמש השנים האחרונות: תואר ראשון בכלכלה וחשבונאות, תואר שני במנהל עסקים- מימון, רואה חשבון. בעבר עבד כמנ"ר בקבוצת ניהול סיכונים בחברת ברייטמן אלמגור זוהר ושות' וכמבקר הפנים של חברת פרפקט קופות גמל בע"מ.

- שם ושם משפחה: ישעיהו אורזיצר**

מס' ת.ז.: 004472403

שנת לידה: 1949

תפקיד: אקטואר קרנות הפנסיה

תאריך מינוי: 10/06/2008

תפקידו בחברה קשורה: אין.

האם הוא בן משפחה של נושא משרה בכירה אחר או של בעל עניין: לא.

השכלה ועיסוק עיקרי בחמש השנים האחרונות: בוגר תואר ראשון בכלכלה ובמתמטיקה. אקטואר מוסמך מאוניברסיטת ת"א משנת 1979, בעל ניסיון של 30 שנה.

- שם משרד המבקר: BDO זיו האפט**

תפקיד: רואה חשבון מבקר של קופות הגמל וקרנות הפנסיה.

מינוי: 15.10.2013

מענו: דרך מנחם בגין 48, תל אביב

האחראי על הביקורת: עופר קירו - רו"ח.

- שם המשרד המבקר: קוסט פורר גבאי את קסירר**

תפקיד: רואה חשבון מבקר של החברה המנהלת.

מינוי: 2006.

מענו: רח' עמינדב 3, תל-אביב.

האחראי על הביקורת: שי בזק - רו"ח.

במהלך תקופת הדוח ולאחריה מינתה החברה את בעלי התפקידים הבאים:

- ביום 1 בינואר 2015 מונה מר צפריר זנזורי כסמנכ"ל מכירות והפצה.
- ביום 1 במאי 2015 מונתה ליאור לויין כמנהלת קרנות הפנסיה.
- ביום 1 ביוני 2015 סיים מר יאיר לוינשטיין את כהונתו כדירקטור בחברה.
- ביום 1 ביוני 2015 מונה מר ראובן אלקס כדירקטור בחברה.
- ביום 1 ביוני 2015 הוארכה כהונתו של מר אריאל קרן כדירקטור חיצוני בחברה לשלוש שנים נוספות.

ג. תשלומים לנושאי משרה בכירה או עובדי החברה המנהלת:

בהמשך לכתוב בפרק 8.ג בדוח הדירקטוריון לשנת 2014, בחודש מאי, 2015 אישרו ועדת הביקורת של החברה, בכובעה כועדת תגמול, ודירקטוריון החברה את העסקתו של מנכ"ל החברה על ידי חברת אלטשולר שחם חברת ביטוח בע"מ וזאת החל מיום 1 ביוני, 2015. בהתאם לתנאי ההסכם, יהא המנכ"ל זכאי לתשלום חודשי קבוע בהתאם למדיניות התגמול בחברה. יצוין כי, מנכ"ל החברה הינו אחד מבעלי מניותיה ומחזיק ב-19.25% ממניות החברה.

סך עלות העסקתו בחברת הגמל (כולל העלות לחודשים ינואר-מאי 2015) עומדת בתקופת הדוח על סך של 1,129 אלפי ש"ח (אשר התקבלו במישרין ובעקיפין מהחברה). יצוין, כי בנוסף, יאיר לוינשטיין מקבל שכר נוסף כמנכ"ל בחברת אלטשולר שחם חברת ביטוח בע"מ.

פרק 9: אופן ניהול החברה

א. תיאור כללי של נוהל עבודת הדירקטוריון והוועדות השונות:

הדירקטוריון מתכנס לפחות שמונה פעמים בשנה. יו"ר הדירקטוריון מעמיד לדיון ולהחלטה כל דבר בעל חשיבות מהותית לניהול החברה או לפקוח ולבקרה על ניהול, כנדרש על פי הנסיבות ובעיקר בנושאים הבאים:

1. מינוי ועדות דירקטוריון, תפקידן, הרכבן וקביעת סמכויותיהן.
2. קביעת נהלי עבודה, לפעילותו השוטפת ולפעילות וועדותיו לרבות בכל הנוגע לחוק הגברת האכיפה בשוק ההון.
3. קביעת מדיניות ההשקעות של כל קופה שבניהול החברה ושינויה.
4. מינוי מנהל כללי.
5. מינוי מבקר פנימי ופיטוריו.
6. קביעה ואישור נהלים בדבר תהליך תקין של קבלת החלטות בקשר עם השקעות כל קופה וקופה ועריכת בקרה פנימית על ניהול ההשקעות.
7. כל אירוע החורג מהשגרה בפעולות החברה שעשויה להיות לו השפעה מהותית על עסקי החברה וכן כל עניין שיש בו לכאורה ניגוד עניינים ו/או פגיעה בדיון ו/או בנוהל העסקים התקין או טוהר המידות.
8. אישור טיוטת תקנון של כל קופה שבניהול החברה.
9. עניינים שוועדת דירקטוריון כלשהי דרשה להעמידם על סדר היום.
10. עניינים שחבר דירקטוריון או המנהל הכללי ביקש להעמידם על סדר היום.
11. כל נושא אחר שהוראות הדיון או חוזרי הממונה על אגף שוק ההון מחייבים דיון או קבלת החלטה של הדירקטוריון.

ב. ועדת ביקורת

ועדת הביקורת דנה בנושאים הקשורים לביקורת פנימית בקופות הגמל וקרנות הפנסיה של החברה ובחברה עצמה. הוועדה מתכנסת לפחות שש פעמים בשנה. תפקידי ועדת הביקורת הינם בהתאם להוראת הדיון, ובכלל זה:

1. עמידה על קיום ליקויים בניהול העסקי של הגוף המוסדי ומתן הצעות לדירקטוריון בדבר דרכים לתיקון הליקויים.
2. קבלת החלטות בדבר אישור פעולות ועסקאות הטעונות אישור ועדת ביקורת לפי הוראות הדיון.
3. דיון, אישור ועדכון תכנית העבודה הרב שנתית והשנתית של המבקר הפנימי בהתאם למורכבות פעילות הגוף והיקף הנכסים המנוהלים. כמו כן תוודא הוועדה כי לעובדי מערך הביקורת הפנימית יש את המשאבים, הידע, הכישורים והיכולת ליישם את התוכנית.
4. הוועדה תמליץ על מינוי רואה חשבון ושכרו אחת לשלוש שנים לפחות.
5. הוועדה תמליץ לדירקטוריון באשר לשכרם ואופן תגמולם של המבקר הפנימי ועובדי מערך ביקורת הפנים.
6. הוועדה תדון בכל נושא שהממונה על אגף שוק ההון הורה על כך וכל נושא הנדרש ע"פ חוק החברות כגון: דיון בנאותות הדו"חות הכספיים וחוות דעת רואה החשבון המבקר, ממצאי ביקורת פנים, קבלת דיווחים על ממצאי ביקורת ביניים, אישור דוח הביקורת.

ג. ועדת תגמול

ועדת תגמול דנה בנושאים הקשורים למדיניות התגמול בחברה בהתאם לחוזרי גופים מוסדיים -2014-9-31, 2015-9-31 מדיניות תגמול בגופים מוסדיים.
ועדת הביקורת של החברה מכהנת כוועדת התגמול.

ד. ועדת אשראי

ועדת אשראי בודקת כל בקשת אשראי ובהתאם לסמכויותיה ממליצה לוועדת ההשקעות האם לקבל את בקשת האשראי או לדחותה. ועדת האשראי דנה וממליצה גם בכל הנוגע לטיפול בחובות בעייתיים, לרבות הסדרי חוב. ועדת אשראי דנה בכל העמדת אשראי אגב פעילות השקעות שאינו "אשראי מוחרג" ללווה בודד ולקבוצת לוויים, מעל סכום או שיעור שנקבע על ידי ועדת ההשקעות. בקר אשראי בודק באופן שוטף את עמידת החברה במדיניות האשראי ומבצע בקורות בהתאם לנדרש בחוזרי האוצר.

ה. ועדת השקעות

ועדת ההשקעות בעלת סמכויות פיקוח, בקרה והתוויות מדיניות. ועדת ההשקעות דנה ומאשרת כניסה לאפיקי השקעה חדשים, השקעות לא סחירות ואלוקציית השקעות בהתאם למדיניות ההשקעות שאושרה בדירקטוריון.

ו. נהלי פיצול בחשבונות קופות הגמל

הקצאת ההשקעות בין קופות הגמל מתבצעת בהתאם לנוהל פיצול אשר במסגרתו נקבעו קריטריונים לפיצול ההשקעות בניירות הערך אשר בוצעו במהלך אותו יום, בחשבון המפצל בין קופות הגמל. להלן הקריטריונים שנקבעו לפיצול פעולות ההשקעה בניירות ערך:

- פיצול בהתאם לגודל היחסי של כל קופה בעלת מדיניות השקעה זהה ולפרופורציית נכס פרטני.
- פיצול בהתאם לפרופורציית קבוצת נכסים.
- פיצול בהתאם לפרופורציית תת אפיק/אפיק.
- פיצול המתייחס לקופות בעלות מדיניות השקעות זהה.
- פיצול לצורך תיקון חריגה מהוראות הדין.
- פיצול עקב צרכי נזילות.

בנוסף, מתבצעות הוראות מכירה/קניה ישירות לתיק ניירות הערך של כל קופה במקרים בהם קיימים ניירות ערך רק בחלק מן הקופות (כגון ניירות שנרכשו בהנפקות) ובמצבים בהם נדרשת התאמת שיעורי החזקה עקב גידול/קיטון בשווי הנכסים של הקופה. החברה עורכת תיעוד ובקרה על אופן פיצול הכספים.

ז. מתכונת קבלת החלטות השקעה בחברה עבור קופות הגמל וקרנות הפנסיה והפיקוח על הביצוע:

הדירקטוריון מתווה את מדיניות ההשקעות של הקופות. ועדת ההשקעות בישיבותיה מקבלת סקירה כלכלית ממנהל ההשקעות המציג גם את תוצאות ביצועי הקופות לתקופה, הרכב החזקות הקופות ונושאים נוספים הדורשים דיווח מעת לעת. הועדה קובעת את הרכב ההשקעות של כל קופה תחת מדיניות ההשקעות שקבע הדירקטוריון ומנחה את מנהל ההשקעות בהתאם. הועדה קובעת את החשיפות לאפיקים העיקריים ומנהל ההשקעות בוחר את ניירות הערך הספציפיים להשקעה במסגרת המדיניות שנקבעה.

בקר ההשקעות בודק באופן שוטף את התאמת ביצועי מנהל ההשקעות להחלטות הועדה ומדווח לוועדת ההשקעות ולמנהלי החברה, בהתאם לנדרש.

ח. נוהל השימוש בזכויות הצבעה:

החברה משתתפת ומצביעה באסיפה הכללית של תאגידיים שהיא בעלת זכות הצבעה בהם, בעד או נגד הצעת ההחלטה המובאת לאישור האסיפה הכללית, ככל שהדבר מתחייב מהוראות הדין ו/או מחובותיה כלפי עמיתי קופות הגמל וקרנות הפנסיה שבניהולה. החלטות בעניין זה מתקבלות בחברה על ידי הגורמים הרלבנטיים, לאחר קבלת המלצת גורם מקצועי בחברה, ובחינתה לאור מדיניות ההצבעות של החברה. במידת הצורך ו/או ככל שהדבר נדרש מכוח הוראות הדין, מתקבלים בנוסף גם אישורי ועדת אשראי ו/או ועדת השקעות באשר לאופן ההצבעה.

לאחר קיום האסיפה הכללית מפרסמת החברה באתר האינטרנט של החברה דו"ח ריכוז הצבעות באסיפות הכלליות. כמו כן - ועדת ההשקעות מקבלת דיווח בעניין אופן ההצבעה באסיפות הכלליות הרלבנטיות.

מדיניות ההצבעה של החברה ואמות מידה לממשל תאגידי מפורסמות באתר האינטרנט של החברה. בתקופת הדוח השנתית החברה ב- 67 אסיפות כלליות בהתאם לאחזקותיה.

רן שחם, יו"ר הדירקטוריון

הצהרה (certification)

אני, יאיר לוינשטיין, מצהיר כי:

1. סקרתי את הדוח הרבעוני של אלטשולר שחם גמל ופנסיה בע"מ (להלן: "החברה המנהלת") לרבעון שהסתיים ביום 30.09.2015 (להלן: "הדוח").
2. בהתבסס על ידיעתי, הדוח איננו כולל כל מצג לא נכון של עובדה מהותית ולא חסר בו מצג של עובדה מהותית הנחוץ כדי שהמצגים שנכללו בו, לאור הנסיבות בהן נכללו אותם מצגים, לא יהיו מטעים בהתייחס לתקופה המכוסה בדוח.
3. בהתבסס על ידיעתי, הדוחות הכספיים הרבעוניים ומידע כספי אחר הכלול בדוח משקפים באופן נאות, מכל הבחינות המהותיות, את המצב הכספי, תוצאות הפעולות, השינויים בהון העצמי ותזרימי המזומנים של החברה המנהלת למועדים ולתקופות המכוסים בדוח.
4. אני ואחרים בחברה המנהלת המצהירים הצהרה זו אחראים לקביעתם ולקיומם של בקורות ונהלים לגבי הגילוי ולבקרה הפנימית על דיווח כספי של החברה המנהלת; וכן-
 - (א) קבענו בקורות ונהלים כאלה, או גרמנו לקביעתם תחת פיקוחנו של בקורות ונהלים כאלה, המיועדים להבטיח שמידע מהותי המתייחס לחברה המנהלת מובא לידיעתנו על ידי אחרים בחברה המנהלת, בפרט במהלך תקופת ההכנה של הדוח;
 - (ב) קבענו בקרה פנימית על דיווח כספי, או פיקחנו על קביעת בקרה פנימית על דיווח כספי, המיועדת לספק מידה סבירה של ביטחון לגבי מהימנות הדיווח הכספי ולכך שהדוחות הכספיים ערוכים בהתאם לתקני דיווח בינלאומיים (IFRS) ולהוראות הממונה על שוק ההון;
 - (ג) הערכנו את האפקטיביות של הבקורות והנהלים לגבי הגילוי של החברה המנהלת והצגנו את מסקנותינו לגבי האפקטיביות של הבקורות והנהלים לגבי הגילוי, לתום התקופה המכוסה בדוח בהתבסס על הערכתנו; וכן-
 - (ד) גילינו בדוח כל שינוי בבקרה הפנימית של החברה המנהלת על דיווח כספי שאירע ברבעון זה שהשפיע באופן מהותי, או סביר שצפוי להשפיע באופן מהותי, על הבקרה הפנימית של החברה המנהלת על דיווח כספי. וכן-
5. אני ואחרים בחברה המנהלת המצהירים הצהרה זו גילינו לרואה החשבון המבקר, לדירקטוריון ולוועדת הביקורת של הדירקטוריון של החברה המנהלת, בהתבסס על הערכתנו העדכנית ביותר לגבי הבקרה הפנימית על דיווח כספי:
 - (א) את כל הליקויים המשמעותיים והחולשות המהותיות בקביעתה או בהפעלתה של הבקרה הפנימית על דיווח כספי, אשר סביר שצפויים לפגוע ביכולתה של החברה המנהלת לרשום, לעבד, לסכם ולדווח על מידע כספי; וכן-
 - (ב) כל תרמית, בין מהותית ובין שאינה מהותית, בה מעורבת ההנהלה או מעורבים עובדים אחרים שיש להם תפקיד משמעותי בבקרה הפנימית של החברה המנהלת על דיווח כספי.

אין באמור לעיל כדי לגרוע מאחריותי או מאחריות כל אדם אחר, על פי כל דין.

26.11.2015

יאיר לוינשטיין
מנכ"ל

הצהרה (certification)

אני, שרון גרשביין, מצהירה כי:

1. סקרתי את הדוח הרבעוני של אלטשולר שחם גמל ופנסיה בע"מ (להלן: "החברה המנהלת") לרבעון שהסתיים ביום 30.09.2015 (להלן: "הדוח").
2. בהתבסס על ידיעתי, הדוח איננו כולל כל מצג לא נכון של עובדה מהותית ולא חסר בו מצג של עובדה מהותית הנחוץ כדי שהמצגים שנכללו בו, לאור הנסיבות בהן נכללו אותם מצגים, לא יהיו מטעים בהתייחס לתקופה המכוסה בדוח.
3. בהתבסס על ידיעתי, הדוחות הכספיים הרבעוניים ומידע כספי אחר הכלול בדוח משקפים באופן נאות, מכל הבחינות המהותיות, את המצב הכספי, תוצאות הפעולות, השינויים בהון העצמי ותזרימי המזומנים של החברה המנהלת למועדים ולתקופות המכוסים בדוח.
4. אני ואחרים בחברה המנהלת המצהירים הצהרה זו אחראים לקביעתם ולקיומם של בקורות ונהלים לגבי הגילוי ולבקרה הפנימית על דיווח כספי של החברה המנהלת; וכן-
 - (ה) קבענו בקורות ונהלים כאלה, או גרמנו לקביעתם תחת פיקוחנו של בקורות ונהלים כאלה, המיועדים להבטיח שמידע מהותי המתייחס לחברה המנהלת מובא לידיעתנו על ידי אחרים בחברה המנהלת, בפרט במהלך תקופת ההכנה של הדוח;
 - (ו) קבענו בקרה פנימית על דיווח כספי, או פיקחנו על קביעת בקרה פנימית על דיווח כספי, המיועדת לספק מידה סבירה של ביטחון לגבי מהימנות הדיווח הכספי ולכך שהדוחות הכספיים ערוכים בהתאם לתקני דיווח בינלאומיים (IFRS) ולהוראות הממונה על שוק ההון;
 - (ז) הערכנו את האפקטיביות של הבקורות והנהלים לגבי הגילוי של החברה המנהלת והצגנו את מסקנותינו לגבי האפקטיביות של הבקורות והנהלים לגבי הגילוי, לתום התקופה המכוסה בדוח בהתבסס על הערכתנו; וכן-
 - (ח) גילינו בדוח כל שינוי בבקרה הפנימית של החברה המנהלת על דיווח כספי שאירע ברבעון זה שהשפיע באופן מהותי, או סביר שצפוי להשפיע באופן מהותי, על הבקרה הפנימית של החברה המנהלת על דיווח כספי. וכן-
5. אני ואחרים בחברה המנהלת המצהירים הצהרה זו גילינו לרואה החשבון המבקר, לדירקטוריון ולוועדת הביקורת של הדירקטוריון של החברה המנהלת, בהתבסס על הערכתנו העדכנית ביותר לגבי הבקרה הפנימית על דיווח כספי:
 - (ג) את כל הליקויים המשמעותיים והחולשות המהותיות בקביעתה או בהפעלתה של הבקרה הפנימית על דיווח כספי, אשר סביר שצפויים לפגוע ביכולתה של החברה המנהלת לרשום, לעבד, לסכם ולדווח על מידע כספי; וכן-
 - (ד) כל תרמית, בין מהותית ובין שאינה מהותית, בה מעורבת ההנהלה או מעורבים עובדים אחרים שיש להם תפקיד משמעותי בבקרה הפנימית של החברה המנהלת על דיווח כספי.

אין באמור לעיל כדי לגרוע מאחריותי או מאחריות כל אדם אחר, על פי כל דין.

26.11.2015

שרון גרשביין
מנהלת כספים